

तृतीयं स्वाध्यायसोपानम्

विकल्पः 'क'

संस्कृतम् संस्कृतिः च



टिप्पणी

28

## संस्कृतम् अन्याः भारतीयाः भाषाः च

**भा**षा अस्माकं विचारविनिमयस्य सशक्तं साधनम् अस्ति। अस्याः मानवजीवनेन सह घनिष्ठः सम्बन्धः विद्यते। मानवः यन्मनसा ध्यायति तद्वाचा वदति। सर्वे जानन्ति यदस्माकं विशाले भारतदेशे विभिन्नप्रान्तवासिनो जनाः स्वप्रान्तीयभाषाणां प्रयोगं कुर्वन्ति। असमवासिनः असमिया भाषां, बंगालवासिनः बाङ्लाभाषां, तमिलनाडुवासिनः तमिलभाषां, हिन्दीप्रदेशवासिनः हिन्दीभाषां भाषन्ते। इत्थम् अनेकासां भाषाणां भाषिणो जनाः अत्र निवसन्ति। संस्कृतम् भारतस्य सर्वासां भाषाणां जननी अस्ति। तस्याः सम्बन्धः भारतस्य सर्वाभिः भाषाभिः सह वर्तते। संस्कृतम् सर्वाः भारतीयभाषाः योजयति, संवर्धयति च।



### उद्देश्यानि

इमं पाठं पठित्वा भवान्

- संस्कृतमूलकानां भारतीयभाषाणां तालिकां निर्मास्यति;
- संस्कृतभाषया सह अन्य-भारतीयभाषाणां मूलशब्देषु साम्यं स्थापयिष्यति;
- भारतीयभाषाणां संस्कृतभाषया सह साम्यं विज्ञाय द्वयोः सम्बन्धं स्पष्टीकरिष्यति;
- समकालीनभारतीयसाहित्ये संस्कृतस्य प्रभावं दर्शयन् उदाहरणानि लेखिष्यति;
- भारतीयसंविधानस्य अष्टम-अनुसूच्यां परिगणितभाषाणां नामानि लेखिष्यति;
- संविधाने संस्कृताय प्रदत्तं महत्त्वम् निरूपयिष्यति।



## क्रियाकलापः

निम्नलिखितस्तंभयोः 'क' स्तंभे विभिन्नभाषायाः कवीनां नामानि सन्ति, 'ख' स्तंभे च ग्रंथानां नामानि सन्ति। कः ग्रन्थः मूलरूपेण कस्यां भाषायां वर्तते इति भवान् 'ग' स्तंभे लिखतु।

'क'	'ख'	'ग'
वाल्मीकिः	रामायणम्	.....
जयशंकरप्रसादः	कामायनी	.....
महर्षिवेदव्यासः	महाभारतम्	.....
शेक्सपियरः	ओथेलो	.....
रवीन्द्रनाथटैगोरः	गीतांजलिः	.....
तिरुवल्लुवरः	तिरुक्कुरुल	.....
तुलसीदासः	रामचरितमानसः	.....
विद्यापतिः	पदावली	.....



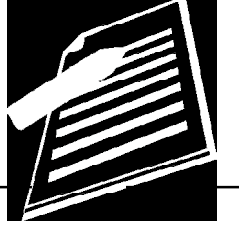
## 28.1 अधुना अवगच्छामः

### प्रथमः अंशः

भाषाविदां मते संसारे षण्णवत्यधिकद्विसहस्र—सप्तशत संख्याकाः (2796) भाषाः सन्ति। संस्कृतभाषा भारोपीयभाषासु गण्यते।

तस्य कारणं किम्? शब्दानां साम्यम्, व्याकरणस्य साम्यम्, ध्वनीनां साम्यम्—एभिः त्रिभिः कारणैः तत्र अनेकासां भाषाणां समावेशः जातः

तृतीयं स्वाध्यायसोपानम्  
विकल्पः 'क'  
संस्कृतम् संस्कृतिः च



टिप्पणी

## तृतीयं स्वाध्यायसोपानम्

विकल्पः 'क'

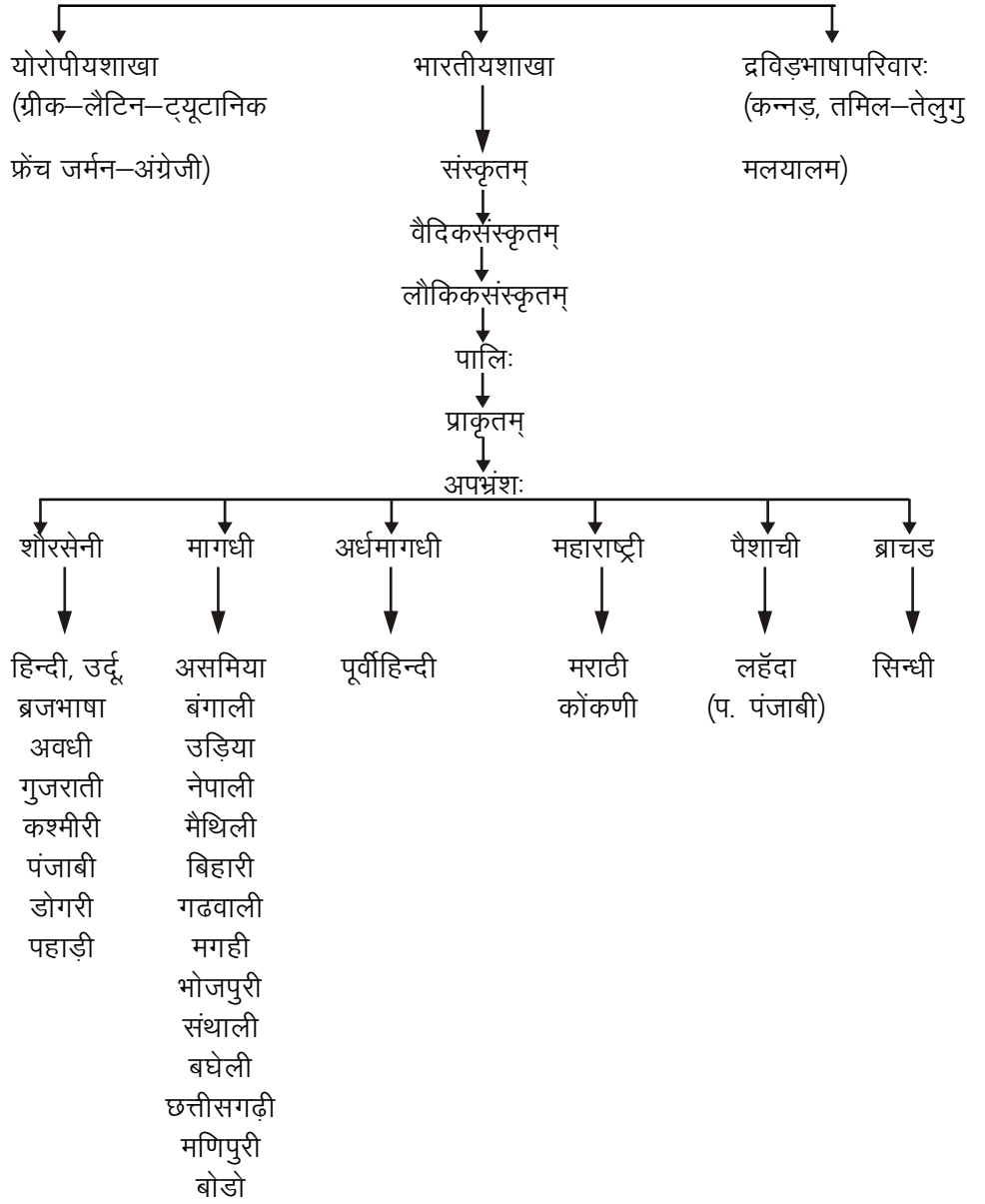
संस्कृतम् संस्कृतिः च



टिप्पणी

### भारतयूरोपीय (भारोपीय) भाषापरिवारः

(आर्यभाषाः)



संस्कृतम् विश्वस्य प्राचीनतमा आर्यभाषा अस्ति। संस्कृतस्य द्वे रूपे स्तः- वैदिकं लौकिकं च। संस्कृतस्य वैदिकं रूपं प्राचीनतमम्। तद्रूपं वयं ऋग्वेदे प्राप्नुमः। भवद्भिः अपि प्रथमस्वाध्यायसोपाने वैदिकवाङ्मयस्य पाठः पठितः, ज्ञातं च तद्वरूपम्।

संस्कृतस्य लौकिकं रूपं वाल्मीकिरामायणम् इति ग्रंथात् प्रारभते। लौकिकसंस्कृतम् प्रसिद्धेन वैयाकरणेन पाणिनिना व्याकरणनियमैः आबध्य नियन्त्रितं कृतम्। अद्यत्वे लौकिकसंस्कृतभाषायाः व्याकरणनियमबद्धं रूपमेव सर्वत्र दृश्यते। संस्कृतभाषा व्याकरणनियमबद्धतया अन्यासां भारतीयभाषाणाम् अनुशासिका भूत्वा मार्गदर्शनं करोति।

तासां साहित्यम्, शब्दभण्डारः, वर्णनरीतयः संस्कृतेन प्रभाविताः सन्ति । संस्कृतस्य प्रभावेण अन्यासु भाषासु ध्वनिस्तरे, रूपस्तरे, वाक्यस्तरे अर्थस्तरे च परिवर्तनं भवति । तेन संस्कृतस्य वैज्ञानिकता स्पष्टीभवति ।

सूचनाप्रौद्योगिकीप्रधाने युगेऽस्मिन् संगणकयंत्रस्य कृते संस्कृतभाषा अत्यन्तं महत्त्वपूर्णम् वैज्ञानिकं च जातम् । यतः संस्कृतवाक्येषु शब्दानां विभक्तियुक्तं संश्लिष्टरूपं संगणकयंत्राय श्रेष्ठं सिद्धमस्ति ।

प्राचीनशिलालेखेषु बहवः अभिलेखाः संस्कृतभाषायाम् एव उत्कीर्णाः सन्ति । तत्र कारणं किम्? बहुकालपर्यन्तं भारतस्य राज्येषु संस्कृतस्य प्रयोगः राजभाषारूपेण प्राचलत् । ज्योतिष्-गणितविषयेषु बीजगणित-ज्यामितिकग्रंथाः संस्कृतभाषायां सन्ति येषां विषये भवद्भिः मुख्यपाठ्यपुस्तके पठितमेव ।

### पालि-प्राकृत-अपभ्रंशानाम् उद्भवः

अनन्तरं संस्कृतस्य आधारं गृहीत्वा पालिभाषा विकसिता सजाता । बौद्धधर्मस्य ग्रन्थाः जातकग्रंथाः इति नाम्ना प्रसिद्धाः पालिभाषायां रचिताः आसन् । एषु ग्रंथेषु जातकमाला इति ग्रंथः प्रसिद्धः अस्ति । जातकमालायां महात्मनो बुद्धस्य पूर्वजन्मनः कथाः संगृहीताः सन्ति ।

पालिभाषानन्तरम् प्राकृतभाषायाः उद्भवः सजातः । अशोकस्य शिलालेखेषु प्राकृतभाषायाः प्रयोगः उपलभ्यते । प्राकृतभाषायाः प्रयोगः अश्वघोषस्य नाटकेषु प्राप्यते । प्राकृतभाषा अपि शनैः शनैः व्याकरणनियमेषु आबद्धा । प्राकृतस्य व्याकरणरचयितारौ हेमचन्द्रः बररुचिः च आस्ताम् । लोकव्यवहारकारणात् तत्र किमपि परिवर्तनं जातम् । पश्चात् सा सरला लोकभाषा जाता, यस्याः लोकव्यवहारे प्रयोगो भवति ।

प्राकृतभाषायां यदा व्याकरणविरुद्धप्रयोगाणां प्रचलनं जातं तदा तस्याम् अपभ्रंशानां प्रयोगः अधिकतया अभवत् । अपभ्रंशभाषाऽपि कालान्तरे व्याकरणनियमैः आबद्धा ।

अपभ्रंशस्य शौरसेनी मागधी अर्धमागधी, महाराष्ट्री, पैशाची ब्राचड इति षड्भेदाः सन्ति । आधुनिकभारतीयभाषाणाम् उद्भवः एताभ्यः अपभ्रंशभाषाभ्यः एव मन्यते ।

आधुनिकभारतीयभाषासु हिन्दी-ब्रजभाषा-गुजराती-राजस्थानी-हरियाणवी-पंजाबी-कन्नौजी-अवधी-हिमाचली-कश्मीरी डोगरी-पहाड़ी एतासां भाषाणाम् उद्भवः शौरसेनी-अपभ्रंशात् संजातः ।

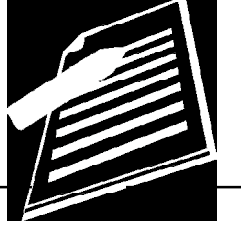
मागधी-अपभ्रंशात् बिहारी-बाङ्गला-असमी-उड़िया-मैथिली-मगही-भोजपुरी-संथाली-बघेली-छत्तीसगढ़ी-नेपाली-मणिपुरी-बोडो इत्यादयः भाषाः समुद्भूताः ।

महाराष्ट्री-अपभ्रंशात् उद्भूताः भाषाः सन्ति, मराठी-कोंकणी इति । पैशाची-अपभ्रंशात् लहंदा (पश्चिमी पंजाबी), ब्राचड अपभ्रंशात् च सिंधी भाषा उद्भूता ।

तृतीयं स्वाध्यायसोपानम्

विकल्पः 'क'

संस्कृतम् संस्कृतिः च



टिप्पणी

## तृतीयं स्वाध्यायसोपानम्

विकल्पः 'क'

संस्कृतम् संस्कृतिः च



टिप्पणी

१

एतासु सर्वासु भाषासु संस्कृतस्य महान् प्रभावः विद्यते। तासु संस्कृतशब्दानां प्रयोगः बहुलतया वर्तते। कतिपयाः शब्दाः अत्र दीयन्ते।

द्रविडभाषापरिवारस्य तमिल-तेलुगु-कन्नड-मलयालम आदिभाषाणाम् आर्यपरिवारस्य भाषया सह मुख्यतया संस्कृतेन सह बहुशताब्देभ्यः सम्पर्कः विद्यते। मलयालम तु संस्कृतशब्दबहुला एव अस्ति।

संस्कृतम्	हिन्दी	अंग्रेजी	फारसी	जर्मन
पितृ	पिता	फादर	पेदर	—
मातृ	माता	मदर	मादर	—
त्रि	तीन	थ्री	—	द्राई
दुहितृ	दुहिता (बेटी)	डॉक्टर	दुरक्टर	तोखतर
संस्कृतम्	तमिल	मलयालम	तेलुगु	
अभिनयः	अविनयम्	अविनयम्	अभिनयमु	
निश्चयः	निश्चयम्	निश्चयम्	निश्चयमु	

### भारतीयभाषासु संस्कृतशब्दाः

निम्नलिखिताः संस्कृतशब्दाः तमिल-तेलुगु-कन्नड-मलयालम-बाङ्गला-उडिया-हिन्दी-गुजराती-मराठी-मैथिली-असमिया आदिभाषासु प्रायः किञ्चिद् रूपभेदेन अथवा यथावत् प्रयुक्ताः भवन्ति।

अंशः, अपमानम्, अंगुलिः, अनुभवः, कायः, ग्रामः, विश्वासः, वृक्षः, शापः, शोकः, श्वासः, रक्तम्, अन्नम्, परलोकः, विवादः, जीवनम्, गानम्, मूलम्, अवस्था, इच्छा, लज्जा, प्रतिनिधि, पत्नी, शिशुः, ज्ञानी, परस्परं, नूतनं। हिन्दीभाषायां संस्कृतस्य तत्समशब्दानां तद्भवरूपस्य च प्रयोगः दृश्यते। यथा— आश्चर्यम् (अचरज), काष्ठ (काठ), कर्ण (कान), उष्ट्र (ऊँट), अग्नि (आग), उच्च (ऊँचा)।

### भारतीयसंविधाने संस्कृतस्य स्थानम्

स्वतंत्रताप्राप्तेः अनन्तरं भारतसर्वकारेण स्वीयं संविधानं निर्मितम्। तत्र प्रमुखसंपर्कभाषारूपेण हिन्दीभाषायै 'राजभाषा' इति उक्त्वा मान्यता प्रदत्ता। राजभाषायाः हिन्द्याः समृद्धयर्थं संस्कृतस्य सहायता ग्रहीतव्या इत्यपि संविधाने निर्दिष्टम् अस्ति।

संविधानस्य अष्टम-अनुसूच्यां सर्वकारेण द्वाविंशतिसंख्याकानां भाषाणां विभिन्नराज्येभ्यः परिगणनं विधाय मान्यता प्रदत्ता। ताः सन्ति एताः भाषाः—असमिया, उडिया, उर्दू, कन्नड, कश्मीरी, गुजराती, तमिल, तेलुगु, पंजाबी, बंगाली बोडो, मराठी, मलयालम, मैथिली, संस्कृतं, संथाली, सिंधी, हिन्दी, नेपाली, कोंकणी, मणिपुरी, डोगरी।

एताः भाषाः भारतस्य विभिन्नेषु भागेषु भाष्यन्ते। भवतां क्षेत्रे का भाषा भाष्यते? अन्येषु क्षेत्रेषु च का भाषा प्रचलन्ति इति तासां विषये अवबोधन्तु।



## पाठगतप्रश्नाः 28.1

1. संस्कृतम् इति शब्दस्य कः अर्थः भवति?
2. भाषाणां शब्दभण्डारः वर्णनरीतयः केन प्रभाविताः सन्ति?
3. अपभ्रंशस्य के षड्भेदाः सन्ति?
4. शौरसेनी—अपभ्रंशात् कासां भाषाणाम् उद्भवः संजातः?
5. आधुनिकभारतीयभाषाणाम् उद्भवः कस्मात् अपभ्रंशात् संजातः?
6. द्रविडभाषापरिवारस्य काः भाषाः सन्ति?
7. भारतीयसंविधाने प्रमुखसंपर्कभाषारूपेण कस्यै भाषायै मान्यता प्राप्ता?

## द्वितीयः अंशः

### वर्णानाम् उच्चारणम्

ध्वनीनाम् उच्चारणाय जिह्वया सह मुख्यरूपेण अष्ट अंगानि प्रयुज्यन्ते । तानि सन्ति हृदयं, कंठः, तालुः, मूर्धा, दन्ताः, जिह्वामूलम्, नासिका, ओष्ठौ । एतानि उच्चारणस्थानानि चित्रे ध्यानेन पश्यन्तु । स्वयम् 'ट त' वर्णयोः उच्चारणकाले पश्यन्तु यत् जिह्वा कस्य कस्य मुखावयवस्य सहायतां गृह्णाति ।

### प्रयत्नः

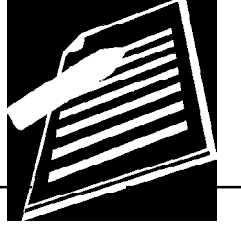
वर्णानाम् उच्चारणे मुखस्य अंगानां प्रयत्नः भवति । स प्रयत्नः द्विप्रकारेण क्रियते आभ्यन्तर (आन्तरिक) रूपेण, बाह्यरूपेण च ।

(क) आभ्यन्तरप्रयत्नेन उच्चारितानां वर्णानां प×च भेदाः सन्ति (i) स्पृष्टम् (ii) ईषत्स्पृष्टम् (iii) ईषद्विवृतम् (iv) विवृतम् (v) संवृतम् ।

(ख) बाह्यप्रयत्नेन उच्चारितानां वर्णानाम् एकादश भेदाः सन्ति—

- |              |                  |
|--------------|------------------|
| (i) विवारः   | (vii) अल्पप्राणः |
| (ii) संवारः  | (viii) महाप्राणः |
| (iii) श्वासः | (ix) उदात्तः     |
| (iv) नादः    | (x) अनुदात्तः    |
| (v) घोषः     | (xi) स्वरितश्च । |
| (vi) अघोषः   |                  |

तृतीयं स्वाध्यायसोपानम्  
विकल्पः 'क'  
संस्कृतम् संस्कृतिः च



टिप्पणी

तृतीयं स्वाध्यायसोपानम्

विकल्पः 'क'

संस्कृतम् संस्कृतिः च

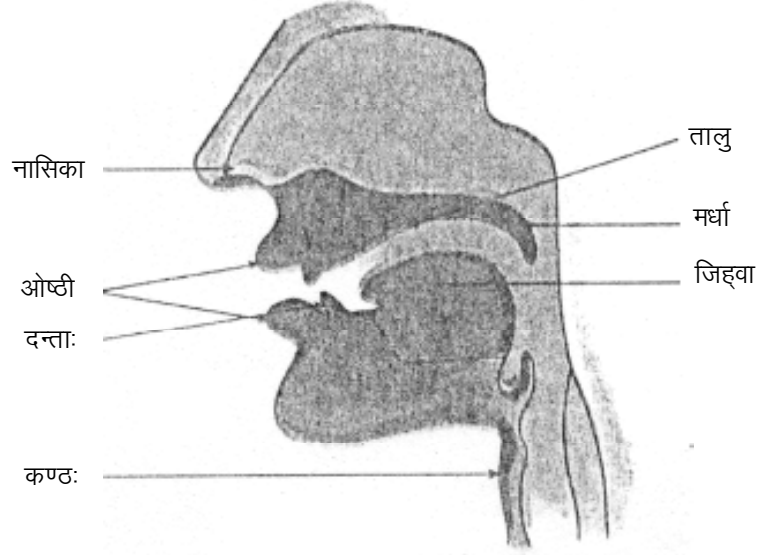


टिप्पणी

१

अधुना अधोलिखिततालिकां पश्यतु—

उच्चारण-अवयव



28.1

उच्चारणस्थानानि

वर्णाः

स्वराः	व्यञ्जनानि	
अ	क् ख् ग् घ् ङ्, ह् विसर्गः (:)	कण्ठः
इ	च्, छ्, ज्, झ्, ञ्, य्, श्	तालु
ऋ	ट्, ठ्, ड्, ढ् ण् र् ष्	मूर्धा
लृ	त् थ् द् ध् न् ल् स्	दन्ताः
उ	प् फ् ब् भ् म् उपध्मानीयः (× प × फ)	ओष्ठ
	ङ्, ञ् ण् न् म्, अनुस्वारः (.)	नासिका अपि
ए ऐ		कण्ठ-तालु
ओ औ		कण्ठ-ओष्ठम्
व		दन्त-ओष्ठम्
	जिह्वामूलीयः (× क × ख)	जिह्वामूलम्

संस्कृतध्वनीनाम् उच्चारणे उच्चारणावयवानाम् आभ्यन्तरबाह्य प्रयत्नैः उपयोगः क्रियते । इत्थं ध्वनीनाम् उच्चारणेऽपि वैज्ञानिकता वर्तते ।

(क) आभ्यन्तरप्रयत्नाः	स्पृष्टम् वर्णाः	ईषत् स्पृष्टम्	ईषद्विवृतम् विवृतम्	संवृतम्	
संज्ञा	स्पर्शः	अन्तःस्थः	ऊष्माः	स्वराः	
क ख	ग ङ	घ	य	श	अ इ उ ऋ
च छ	ज ञ	झ	र	ष	लृ ए ओ ऐ
ट ठ	ड ण	ढ	ल	स	औ
त थ	द न	ध	व	ह	
प फ	ब म	भ			

(ख) बाह्यप्रयत्नाः

अल्पप्राणाः— वर्गीयाः 1, 3, 5 वर्णाः (यथा क्, ग्, ङ्), य् र् ल् व्

महाप्राणाः — वर्गीयाः 2, 4 वर्णाः, (यथा ख, घ), श् ष् स् ह

## क्रियाकलापः

अधोलिखितवर्णानाम् उच्चारणं कुर्वन्तु—

दन्ताः त पश्यन्तु, जिह्वा मुखे कं स्थानं स्पृशति? (दन्तान्)

ओष्ठौ प मुखे कयोः अंगयोः मेलनेन अस्य उच्चारणं भवति? (ओष्ठयोः)

कण्ठः क जिह्वा कुत्र स्पर्शं करोति? नूनं कुत्रापि न। यतः अस्य उच्चारणस्थानं कण्ठः अस्ति।

तालुः च जिह्वा कुत्र स्पर्शं करोति? दन्तानाम् उपरितालुस्थानम्।

मूर्धा ट जिह्वा कुत्र स्पर्शं करोति? (मुखे सर्वोन्नतस्थानं मूर्धानम्)



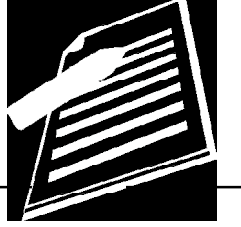
## पाठगतप्रश्नाः 28.2

1. प्रयत्नः कः कथ्यते?
2. ध्वनीनाम् उच्चारणाय मुख्यरूपेण कानि अंगानि प्रयुज्यन्ते?
3. स्पर्शसंज्ञकाः वर्णाः के सन्ति?
4. मूर्धया उच्चारिताः वर्णाः के कथ्यन्ते?
5. एतेषु नासिकया उच्चार्यमाणा ध्वनयः के—  
ग, ट, न, य, ङ, ण, ब, म, ज्

तृतीयं स्वाध्यायसोपानम्

विकल्पः 'क'

संस्कृतम् संस्कृतिः च



टिप्पणी





टिप्पणी

## तृतीयः अंशः

भाषायाः शब्देषु विभिन्नकारणात् अर्थपरिवर्तनं जायते, तदस्मिन् अंशे वयं बोधामः

### अर्थस्तरे परिवर्तनम्

शब्दानाम् अर्थः सर्वदा समानः न भवति । कदाचित् शब्दानाम् उच्चारणे ध्वनौ बलप्रभावेण, कदाचित् भौगोलिकवातावरणे परिवर्तनकारणेन, कदाचित् नवीनवस्तूनां निर्माणेन, कदाचित् नम्रताप्रदर्शनेन, अधिकशब्दस्थाने एकशब्दस्य प्रयोगेण, पुनरावृत्त्या, शब्दस्य इतरभाषायां प्रयोगेण व्यंग्येन, अलंकारिकप्रयोगेण च एतैः कारणैः अर्थस्तरे शब्देषु परिवर्तनं भवति ।

अधुना उदाहरणानि पश्यन्तु यत् शब्दानाम् अर्थे कथं परिवर्तनं जायते । यथा— ग्रामीणः इति शब्दः ग्रामस्य वासी इत्यर्थं द्योतयति । शनैः शनैः अस्य अर्थः परिवर्तितो भूत्वा 'असंस्कृत' असभ्यः इति जातः । एवं तैलस्य मौलिकः अर्थः तिलस्य रसः भवति किन्तु शनैः शनैः अधुना तैलस्य अर्थः परिवर्तितो भूत्वा सर्षपस्य, मत्स्यस्य नारिकेलस्य, मृत्तिकायाश्च अपि तैलं भवति । एवमेव— मृगः इत्यस्य अर्थः पशुः आसीत् अधुना हिन्धां मृगः इति हरिण इत्यर्थं प्रयुज्यते ।

एतादृशाः बहवः शब्दाः सन्ति येषाम् अद्यत्वे भिन्नेऽर्थे प्रयोगः भवति । एतादृशान् शब्दान् चित्वा लिखन्तु । शब्दस्तरे अर्थपरिवर्तनं त्रिभिः प्रकारैः भवति ।

(i) अर्थविस्तारेण (ii) अर्थसंकोचेन (iii) अर्थादेशेन च ।

अधुना क्रमशः उदाहरणेन बोधामः ।

(i) अर्थविस्तरः— संस्कृतस्य 'परश्वः' शब्दः केवलं आगामिपरश्वः कृते अस्ति किन्तु तस्मादेव विकसितः हिन्धां परसों शब्दः गतदिवस्य आगामिदिनस्य च द्वाभ्यां कृते भवति । 'विभीषणः' 'नारदः' इति द्वौ शब्दौ अपि स्वम् अर्थं विस्तृतं कृत्वा गृहस्य भेदकः मतभेदकारकः इत्यर्थं स्तः ।

(ii) अर्थसंकोचः— भार्याशब्दः यस्याः भरणपोषणं भवेत् इत्यर्थं प्रयुज्यते स्म । किन्तु अद्यत्वे अयंशब्दः केवलं पत्नी इत्यर्थं अर्थसंकोचेन प्रयुज्यते ।

(iii) अर्थादेशः— शब्दस्य प्रधान—अर्थेन सह कदाचित् भावसाहचर्येण अन्यः गौणः अर्थः अपि भवति । यथा— मौन शब्दः मुनि इत्यनेन निर्मितः, यस्य प्रयोगः प्रारंभे मुनीनां विरुद्धाय आचरणाय भवति स्म । परन्तु शनैः शनैः अर्थपरिवर्तनेन मौनम् इति 'निःशब्दता' कृते प्रयुक्तः भवति ।

## रूपस्तरे परिवर्तनम्

भाषायां रूपस्य (पदस्य) रचना द्वाभ्यां भवति— प्रथमं प्रातिपादिकेन । द्वितीयं— धातुना । बालक, पुस्तक, चल, पठ्, इत्यादीनि मूलरूपे सन्ति ।

यत्र शब्दे सुबादिप्रत्ययाः योज्यन्ते ते सुबन्तपदानि भवन्ति । यथा बालक इत्यनेन बालकः, पुस्तक इत्यनेन पुस्तकम् भवति । एवमेव चल् पठ् इत्यादिधातुषु तिङादिप्रत्यययोगेन चलति, पठति इत्यादि रूपं भवति । इत्थम् शब्दानाम् मूलरूपे संबंधतत्त्वं सुप्तिङादिप्रत्ययं संयोज्य रूपस्तरे परिवर्तनं भवति । अतः 'सुप्तिङन्तं पदम्' इति उच्यते ।

एवमेव अधोनिर्दिष्टानि कानिचित् उदाहरणानि पश्यन्तु यत्र संबंधतत्त्वं संयोज्य रूपपरिवर्तनं जातम् ।

संस्कृते— छात्राः विद्यालयम् गच्छन्ति ।

(छात्र + आः, विद्यालय + अम्, गच्छ् + अन्ति)

छात्राः विद्यालयम् गतवन्तः (गम् + क्तवतु अत्)

सर्व + उत्तमः = सर्वोत्तमः (अत्र अ + उ इत्यस्य संधिना 'ओ' इति रूपपरिवर्तनं संजातम् ।



## पाठगतप्रश्नाः 28.3

1. शब्दस्तरे अर्थपरिवर्तनं कतिधा भवति?
2. तैलम् इति शब्दस्य अद्यत्वे के के अर्थाः सन्ति?
3. (क) अधोलिखितेषु शब्देषु मूलशब्दान् लिखन्तु  
बालकाः, पुस्तकम्, पुष्पाणि, वृक्षेषु, नदीनाम्  
(ख) अधोलिखितेषु तिङन्तरूपेषु मूलधातवः के?  
पठन्ति, लेखिष्यति, गच्छतु, शृणोति, अखादत्  
(ग) अधोलिखितेषु सुबन्तानि तिङन्तानि च पृथक् कुर्वन्तु  
विद्यालयम्, बालकेन, लिखामि, वाटिकाम्, पश्यन्ति, अधावत्, गुरवः, गमिष्यति

## चतुर्थः अंशः

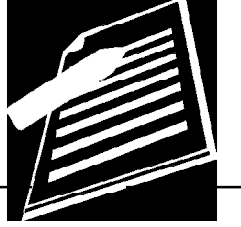
भाषायाः लिखितरूपम्—लिपिविकासश्च

अनेकसहस्रवर्षपर्यन्तम् आर्यभाषाः मौखिकपरंपरायामेव प्रचलिताः आसन् । श्रवणेन एव

तृतीयं स्वाध्यायसोपानम्

विकल्पः 'क'

संस्कृतम् संस्कृतिः च



टिप्पणी

## तृतीयं स्वाध्यायसोपानम्

विकल्पः 'क'

संस्कृतम् संस्कृतिः च



टिप्पणी

१

शास्त्राणां ज्ञानं भवति स्म। अतएव वेदाः 'श्रुतयः' इति कथ्यन्ते। शनैः शनैः वैज्ञानिक विकासेन तकनीकिप्रगत्या च तासां लिखितरूपं विकसितम् अभूत्।

लिपेः भाषायाः च परस्परं घनिष्ठः सम्बन्धः अस्ति। या भाषा मूलरूपे घ्वनिषु आश्रिता, ते ध्वनयः लिप्यां रेखाभिः व्यक्ताः क्रियन्ते।

### लिपीनां विकासक्रमः

ऐतिहासिकदृष्ट्या लिपीनां विकासक्रमे चित्रात्मकलिपिः (यथा चीनीभाषायाम्) भावसंकेतलिपिः, वर्णात्मकलिपिः, अक्षरात्मकलिपिः, एतासां नामानि प्राप्यन्ते। क्रमशः विकसमानाभिः एताभिः लिपिभिः लेखनकलायाम् उत्तरोत्तरं विकासः अभवत्। लिपिम् अधिकं सुन्दरं विधातुम् अन्यासां लिपीनाम् अपि अन्वेषणम् अभवत्। तासां नामानि अपि बोधन्तु। ताः सन्ति ब्राह्मीलिपिः, खरोष्ठीलिपिः, गुप्तलिपिः, कुटिललिपिः, शारदालिपिः च।

अपि जानन्ति भवन्तः यस्याः लिपेः वयं संस्कृतभाषायां हिन्दीभाषायां च प्रयोगं कुर्मः तस्या लिपेः नाम किमस्ति? सा लिपिः अस्ति **देवनागरी लिपिः**।

देवनागरीलिपेः वर्तमानरूपस्य विकासः दशमतः द्वादशशताब्दपर्यन्तम् अभूत्। प्रायः भारतीयभाषासु अधिकतमाः भाषाः यथा संस्कृत पालि प्राकृत-अपभ्रंश-हिन्दी-मराठी-गुजराती-नेपाली-सिंधी, प्रमुखाः तु अद्यत्वे देवनागरीलिप्यामेव लिख्यन्ते।

भारतीयभाषातिरिक्तं विश्वस्य अनेकासु भाषासु अस्याः लिपेः प्रयोगं कर्तुं शक्यते। देवनागरीलिपेः इयं विशेषता अस्ति यत् अस्यां यादृक् लिख्यते तादृगेव पठ्यते। अतः कथमपि पठने वाचने वा काठिन्यं न भवति। इयं लिपिः अधुनापर्यन्तम् एकस्मिन् रूपे एव प्रचलिता वर्तते। इयम् आक्षरिका अस्ति।

### देवनागरीलिपेः वैशिष्ट्यम्

देवनागरीलिपिः विश्वस्य सर्वासु लिपिषु अधिकं वैज्ञानिकम् अस्ति। तत्र सन्ति एतानि कारणानि—

- (i) इयं भाषाणाम् अधिकाधिकध्वनिचिह्नैः (वर्णैः) सम्पन्ना अस्ति।
- (ii) अस्यां वर्णमालायां स्वराणां व्यंजना×च वर्गीकरणम् उच्चारणस्थानानां प्रयत्नानां×च आधारे कृतम् अस्ति।
- (iii) प्रत्येकं स्वरवर्णाय मात्राचिह्नानि निश्चितानि सन्ति, येषां प्रयोगेण स्वरयुक्तव्यंजनानि उच्चारणानुरूपमेव स्वतंत्रेषु अक्षरेषु लिपिबद्धानि कर्तुं शक्यन्ते।
- (iv) अस्यां न्यूनस्थाने अधिकाः शब्दाः शीघ्रतया लेखितुं शक्यन्ते।
- (v) अस्याम् अनुनासिकध्वनीनां कृते पृथक् पृथक् स्वतंत्रवर्णाः (ङ ज म ण न इति) सन्ति ये विश्वस्य अन्यस्यां लिप्यां न सन्ति।

- (vi) अस्यां लेखने, मुद्रणे टंकणे च सर्वत्र वर्णाः समानाः भवन्ति ।
- (vii) इयं लिपिः संगणकयंत्रस्य कार्यक्रमाणां कृते आदर्शलिपिः अस्ति । अनया बहूनां भारतीयभाषाणां विषयाः संगणकयंत्रे अनूद्य प्रस्तूयन्ते ।



### पाठगतप्रश्नाः 28.4

1. प्राचीनकाले शास्त्राणां पठन-पाठनं कथं भवति स्म?
2. चित्रात्मकलिपिः कस्याः भाषायाः अस्ति?
3. संस्कृतहिन्दीभाषयोः का लिपिः अस्ति?
4. देवनागरीलिप्यां लेखने पठने वाचने वा काठिन्यं कथं न भवति?
5. देवनागरीलिप्यां स्वराणां व्यंजनानां च वर्गीकरणस्य आधारः कः?



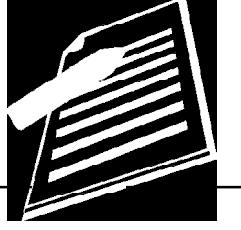
### 28.5 किम् अधिगतम्

- भारतयोरोपीयभाषापरिवारे संस्कृतम् प्रमुखतमा भाषा ।
- संस्कृतम् शुद्धा, परिष्कृता च प्राचीनतमा आर्यभाषा अस्ति ।
- संस्कृतस्य द्वे रूपे स्तः वैदिकं लौकिकं च ।
- लौकिकसंस्कृतभाषा पाणिनेः व्याकरणनियमैः नियंत्रिता ।
- यदा प्राकृतभाषा व्याकरणस्य नियमेषु आबद्धा जाता तदा अपभ्रंशभाषायाः उद्भवः संजातः
- अपभ्रंशभाषाभ्यः आधुनिकभारतीयभाषाणाम् उत्पत्तिः संजाता ।
- भारतीयसंविधानस्य अष्टमअनुसूच्यां द्वाविंशतिसंख्याकाः मान्यताप्राप्ताः भाषाः सन्ति ।
- संगणकयंत्रस्य कृते संस्कृतम् अत्यन्तम् उपयुक्तम् अस्ति ।
- मुखस्य विभिन्नानि अंगानि वर्णानाम् उच्चारणस्थानानि भवन्ति ।
- वर्णानाम् उच्चारणे मुखस्य अंगानां प्रयत्नः भवति । प्रयत्नः द्विविधः भवति— आभ्यन्तरः बाह्यश्च ।
- अर्थस्तरे त्रिभिः प्रकारैः परिवर्तनं भवति— अर्थविस्तारेण, अर्थसंकोचेन, अर्थादेशेन ।
- भाषायां पदरचना द्विधा भवति— प्रातिपदिकेन सह सुप् प्रत्यययोगेन (बालकः) धातुना सह तिङ् प्रत्यययोगेन च (भवति)
- लिपेः भाषायाः च परस्परं घनिष्ठः संबंधः अस्ति ।

तृतीयं स्वाध्यायसोपानम्

विकल्पः 'क'

संस्कृतम् संस्कृतिः च



टिप्पणी



टिप्पणी

- लिपीनां विकासक्रमे प्रथमं चित्रात्मकलिपिः, भावसंकेतलिपिः, वर्णात्मकलिपिः, अक्षरात्मकलिपिः एतासां नामानि प्राप्यन्ते ।
- संगणकयंत्रस्य कृते इयम् आदर्शलिपिः ।



## 28.6 योग्यताविस्तारः

### (क) साहित्यिकभाषा

या भाषा पारस्परिकव्यवहारभाषायाः किञ्चिद् भिन्ना, कलात्मकशब्दैः अलंकारैश्च युक्ता भवति, सा साहित्यिकी भाषा मन्यते । साहित्यिकी भाषा पूर्णतः व्याकरणसम्मता भवति । अतः रचितसाहित्यग्रन्थस्य भाषा लोकव्यवहारभाषायाः प्रयोगरूपेण भिन्ना भवति ।

### (ख) भाषायाः ध्वनिपरिवर्तनम्

भवन्तः यदा अन्यस्मिन् राज्ये दूरतरस्थानं वा गच्छन्ति तदा तत्रत्यजनानां भाषायां परिवर्तनं पश्यन्ति । तेषां भाषणशैली, वाक्यानां कथनप्रकारम् सर्वम् अन्यदेव भवति । तत्र कारणं किम्? एतत् कदापि चिन्तितम्?

भाषायाः प्रयोक्ता मानवः, तस्य समाजश्च परिस्थितेः अनुसारं परिवर्तितो भवति । अनेन परिवर्तनेन सह तेन प्रयुक्ताः भाषाः अपि परिवर्तिताः भवन्ति । भाषायाः ध्वनयः अपि परिवर्तिताः भवन्ति । ध्वनिपरिवर्तनस्य प्रमुखानि कारणानि एतानि सन्ति ।

1. स्थानस्य जलवायुप्रभावः ।
2. विदेशीशासकानाम् आक्रमणप्रभावः व्यापारिकसम्बन्धश्च ।
3. विदेशीसंस्कृतेः प्रभावः ।
4. वैज्ञानिक आविष्काराणां प्रभावः ।
5. संस्कृतभाषायाः प्रभावः ।
6. प्रयत्नलाघवः ।
7. अनुकरणे अपूर्णतायाः प्रभावः ।
8. सादृश्यप्रभावः ।

उपयुक्तकारणैः भाषायाः ध्वनिषु, अर्थेषु, रूपेषु, वाक्येषु च परिवर्तनम् भवति ।

अधुना एतेषां परिवर्तनानाम् उदाहरणानि अत्र पश्यन्तु ।

(अ) प्रयत्नलाघवः (—) आदित्यवारः इतवार, तथा पोस्टकार्ड (कार्ड) अल्पेन प्रयासेन परिवर्तनं भवति ।

- (ब) आगमः— स्त्री, स्थायी, स्थिर, स्टूल इत्यादिशब्देषु 'अ' इति आगमात् अस्थायी, इस्त्री, अस्थिर, इस्टूल इति अशुद्धम् उच्चारणं क्रियते ।
- (स) लोपः— उच्चारणस्य कठिनतानिवारणाय ध्वनौ वर्णस्य लोपः भवति । यथा— श्रेष्ठः (सेठ) श्वसुरः (ससुर) ज्येष्ठः (जेठ) इति भवति ।
- (द) विकारः— हस्तः (हाथ) स्तन (थन) श्यामल (सांवला)
- (ध) विपर्ययः— मुखसुखाय शब्दे वर्णविपर्ययः क्रियते । यथा— डूबता—बूड़ता । अमरूद—अरमूद ।
- (न) समीकरणम्— द्वयोः ध्वन्योः स्थाने एका ध्वनिः भवति । चक्रम्—चक्का, कलक्टर—कलट्टर ।
- (प) विषमीकरणम्— ध्वनिः स्वरूपं परित्यज्य समानध्वनिप्रभावं गृह्णाति । यथा— काकः इति काग भवति ।

अन्यानि अपि ध्वनिपरिवर्तनस्य उदाहरणानि सन्ति । यथा सर्पः—सप्प—साँप । जिह्वा—जीभ । शुष्क—सूखा ।

अनेन रूपेण भवन्तः अपि मूलध्वनिम् परिवर्त्य वदन्ति । तादृशान् शब्दान् लिखित्वा पश्यन्तु यत् तासु कीदृशं परिवर्तनं जातम् ।



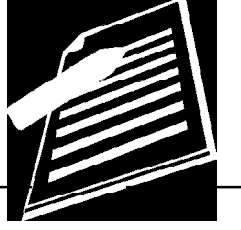
## 28.7 पाठान्तप्रश्नाः

- एकपदेन संस्कृतभाषायाम् उत्तरं लिखन्तु—
  - संस्कृतम् कस्य भाषापरिवारस्य भाषा अस्ति? वैदिकरूपं कस्मिन् ग्रन्थे प्राप्यते?
  - संस्कृतस्य लौकिकं रूपं कस्मात् ग्रन्थात् प्रारभते?
  - संस्कृतभाषायाः व्याकरणस्य रचयिता कः?
- (क) बौद्धग्रन्थस्य ग्रन्थाः कस्यां भाषायां वर्तन्ते ।
  - शौरसेनी, मागधी, महाराष्ट्री इति कस्या भाषायाः भेदाः सन्ति?
  - भारतीयसंविधाने कति संख्याकाः भाषाः मान्यताप्राप्ताः सन्ति?
- (क) बौद्धधर्मस्य कः ग्रन्थः प्रसिद्धः अस्ति?
  - हिन्दीभाषायाः कस्याः भाषायाः उद्भवः संजातः?
  - हिन्दीभाषायाः उद्भवः कस्याः अपभ्रंशभाषायाः संजातः?
- निम्नलिखितवाक्येषु शुद्ध उत्तराय (✓) इति अशुद्धउत्तराय च (×) इति चिह्ननिर्देशनं कुर्वन्तु—
  - संस्कृतभाषा मृतभाषा अस्ति ।

तृतीयं स्वाध्यायसोपानम्

विकल्पः 'क'

संस्कृतम् संस्कृतिः च



टिप्पणी



टिप्पणी

(ख) प्राकृतभाषायाः प्रयोगः अश्वघोषस्य नाटकेषु प्राप्यते ।

(ग) यदा काऽपि भाषा व्याकरणनियमैः बद्धा भवति तदा काऽपि सरला लोकभाषा उत्पद्यते ।

(घ) आधुनिकभारतीयभाषाणाम् उद्भवः अपभ्रंशभाषाभिः मन्यते ।

(ङ) भारतीयभाषासु संस्कृतस्य प्रभावः न विद्यते ।

(च) संस्कृतभाषा देवनागरीलिप्याम् लिख्यते ।

5. देवनागरीलिप्याः वैशिष्ट्यं पंचवाक्येषु लिखत ।



## 28.8 उत्तराणि

पाठगतप्रश्नाः

28.1

1. संस्कृतम् इति शब्दस्य अर्थः शुद्धं परिष्कृतं वा भवति ।
2. संस्कृतेन प्रभाविताः ।
3. शौरसेनी, मागधी, अर्धमागधी, महाराष्ट्री, पैशाची, ब्राचड इति ।
4. हिन्दी, ब्रजभाषा—गुजराती—राजस्थानी—हरियाणवी—पंजाबी—कन्नौजी—अवधी—हिमाचली—काश्मीरी डोगरी— पहाड़ीभाषाणाम् ।
5. शौरसेनी अपभ्रंशात् ।
6. कन्नड़, तमिल—तेलुगु—मलयालम ।
7. हिन्दीभाषायै

28.2

1. वर्णानाम् उच्चारणे मुखस्य अंगानां क्रियमाणाः चेष्टाः ।
2. हृदयं, कण्ठः, तालु, मूर्धा, दन्ताः, जिह्वामूलम्, नासिका, ओष्ठौः ।
3. क, ख, ग घ, ङ, च छ ज झ ञ ट ठ ड ढ ण त थ द ध न, प फ ब भ म
4. मूर्धन्याः
5. ङ, ञ, ण, न, म

28.3

1. (क) अर्थविस्तारेण (ख) अर्थसंकोचेन (ग) अर्थादेशेन
2. तिलस्य, सर्षपस्य, मत्स्यस्य, मृत्तिकायाः, नारिकेलस्य तैलम् इति ।
3. (क) बालक, पुस्तक, पुष्प, वृक्ष, नदी  
(ख) पठ्, लिख्, गम्, श्रु, खाद्

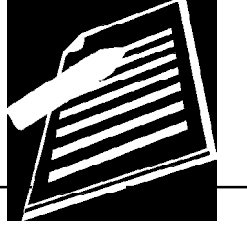
(ग) सुबन्तानि	तिडन्तानि
विद्यालयम्, बालकेन	लिखामि, पश्यन्ति
वाटिकाम्, गुरवः	अधावत्, गमिष्यति

4. (क) श्रुतेन  
 (ख) चीनीभाषायाः  
 (ग) देवनागरीलिपिः  
 (घ) अस्यां यादृक् लिख्यते तादृगेव पद्यते अतः काठिन्यं न भवति ।  
 (ङ) उच्चारणस्थानानि प्रयत्नाः च ।

#### 28.7 पाठान्तप्रश्नाः

1. (क) आर्यभाषापरिवारस्य, ऋग्वेदे । (ख) वाल्मीकिरामायणात् (ग) पाणिनः
2. (क) पालिभाषायाम् (ख) अपभ्रंशभाषायाः (ग) द्वाविंशतिः भाषाः
3. (क) 'जातकमाला' इति ग्रन्थः (ख) प्राकृतभाषायाः (ग) शौरसेनी अपभ्रंशभाषायाः
4. (क) × (ख) ✓ (ग) ✓ (घ) ✓ (ङ) ✓ (च) ✓
5. प × च वाक्यानि स्वेच्छया लिखन्तु ।

तृतीयं स्वाध्यायसोपानम्  
 विकल्पः 'क'  
 संस्कृतम् संस्कृतिः च



टिप्पणी